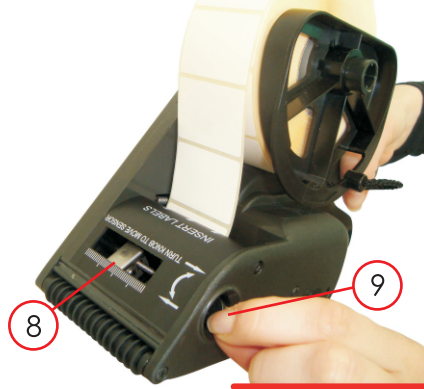
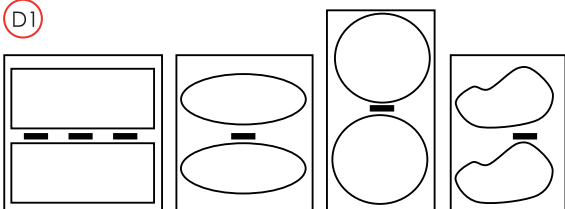
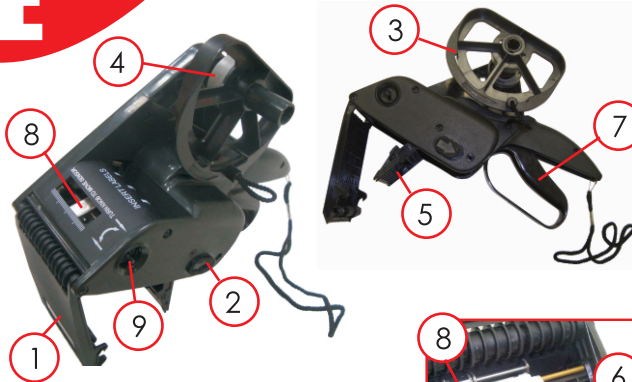


D

- Md60 je spreman za upotrebu: dovoljan je lagani pritisak na ručku (7) kako bi izašla etiketa

- Za etikete koje nisu pravokutne, potrebno je namjestiti senzor (8) okretanjem poluge (9). Na slici D1 prikazani su optimalni položaji senzora kod različitih oblika etiketa.

D1

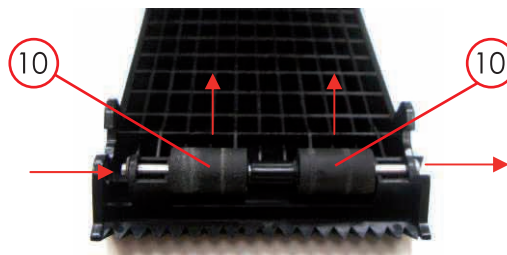
**E**

- (1) Doljnji poklopac
- (2) Zatvarači doljnjeg poklopca
- (3) Zatvarač role
- (4) Adapteri
- (5) Vodilica
- (6) Poluga za podešavanje vodilice
- (7) Ručka
- (8) Senzor
- (9) Poluga za pomicanje senzora
- (10) Potisni valjci

Održavanje

1) Za čišćenje nakupina ljepljiva na senzoru ili ostataka etiketa u unutrašnjosti, koristite pamučne štapiće ili vatu natopljenu alkoholom.

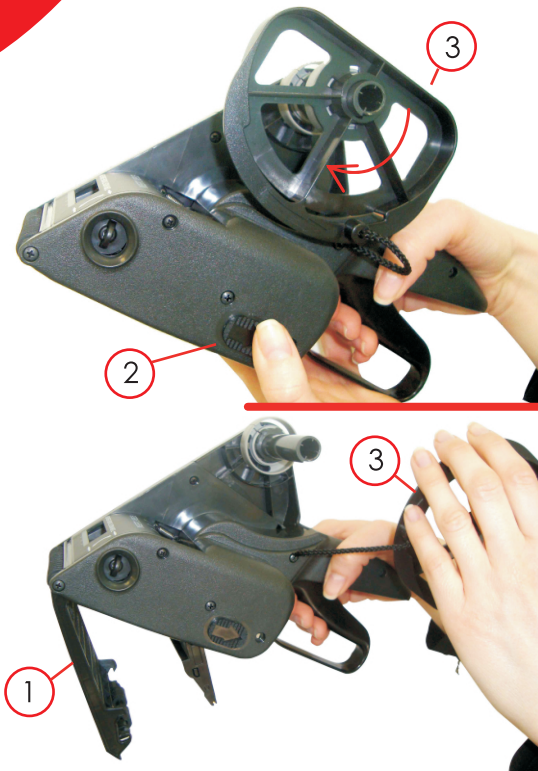
2) Potisni valjci na doljnjem poklopcu mogu se zamijeniti ako su istrošeni ili oštećeni.

**Dynamic**

**UPUTE ZA
UPOTREBU**

**Ručni Aplikator
Etiketa**

MD60

A

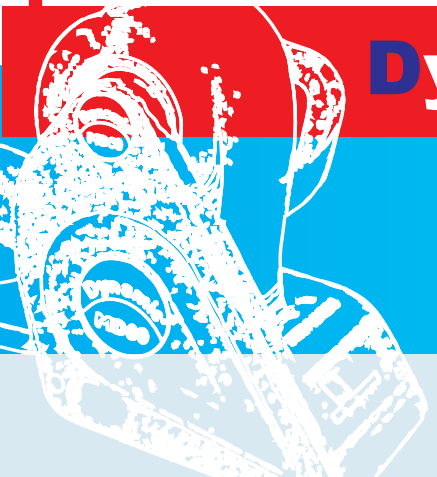
- Otvorite doljni poklopac (1) tako da istovremeno povlačite oba zatvarača (2) u smjeru strelice.
- Okretom u smjeru kazaljke na satu oslobodite i zatim skinite zatvarač role (3)

B

- Ako je unutarnji promjer role 40mm koristite priložene adaptere (4). Ako je unutarnji promjer role manji skinite adaptere i spremite ih.
- Postavite rolu sa etiketama tako da početak role bude sa gornje strane. Učvrstite rolu sa zatvaračem role (3) pa blokirajte zatvarač laganim okretom u smjeru suprotnom od kazaljke na satu.

C

- Provučite početak role sa etiketama kroz aplikator kako je prikazano na slikama C1, C2 i C3.
- Podesite vodilicu (5) prema širini role pomjeranjem poluge (6) po klizaču.
- Povucite oko 10 cm početka role sa etiketama i zatvorite doljni poklopac (1)

**Dynamic****Ručni Aplikator
Etiketa****MD60**